

RIIGITEE NR 10 RISTI-VIRTSU-KUIIVASTU-KURESSAARE KM  
119,134, MAHASÕIDU JA JUURDEPÄÄSUTEE EHTUS

TEETÖÖDE TEHNILINE KIRJELDUS

**Koostas:** Aivar Valdna  
Transpordiameti Lääne  
osakonna korrashoiu ja  
liikluskorralduse üksuse  
korrashoiu projektijuht

OKTOOBER 2023

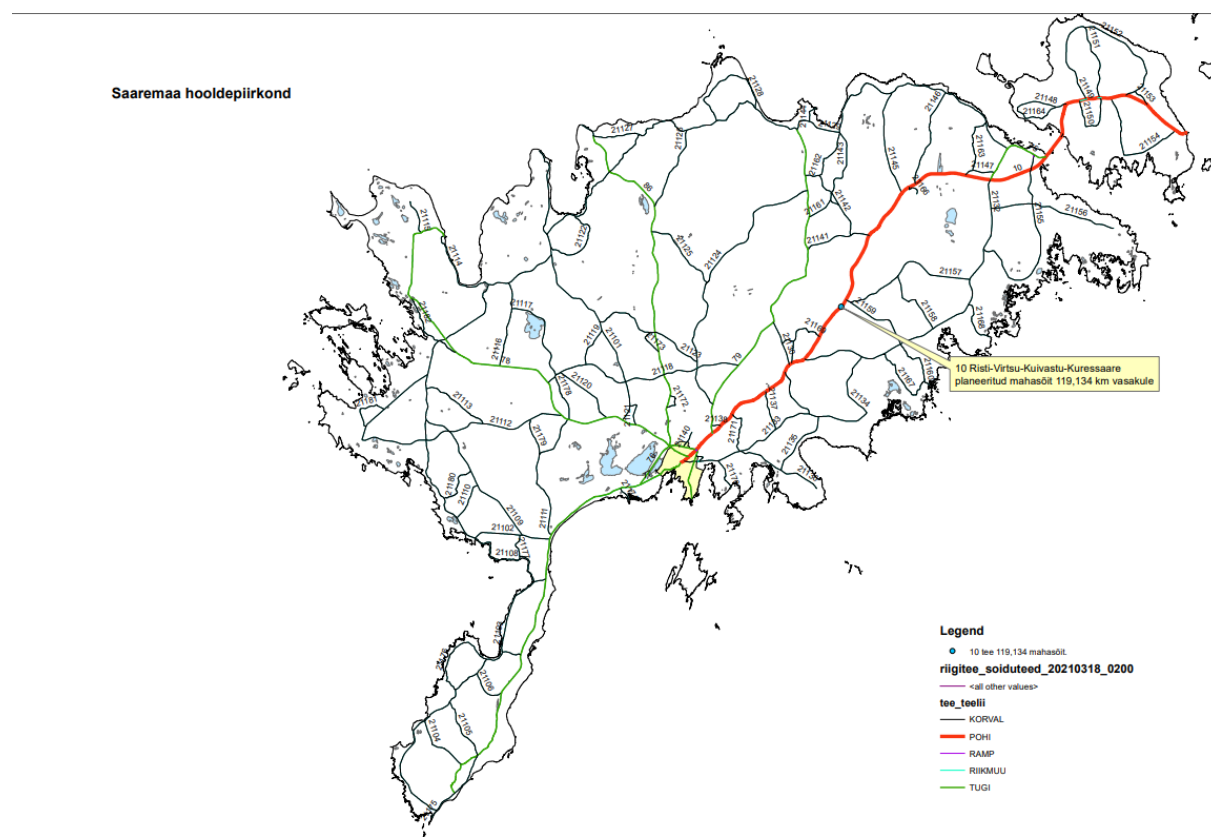
## Sisukord

1	Seletuskiri .....	3
2	Üldosa .....	4
3	Tööde teostamine .....	6
3.1	Ettevalmistustööd .....	6
3.2	Mullatööd .....	6
3.3	Kraavid .....	6
3.4	Drenaaž.....	7
3.5	Mulle .....	7
3.6	Teekate .....	7
4	Kvaliteedinõuded .....	7
5	Liikluskorraldus .....	7
6	Keskkonnakaitse .....	8
7	Täiendavad nõuded .....	8
8	Lisad.....	9

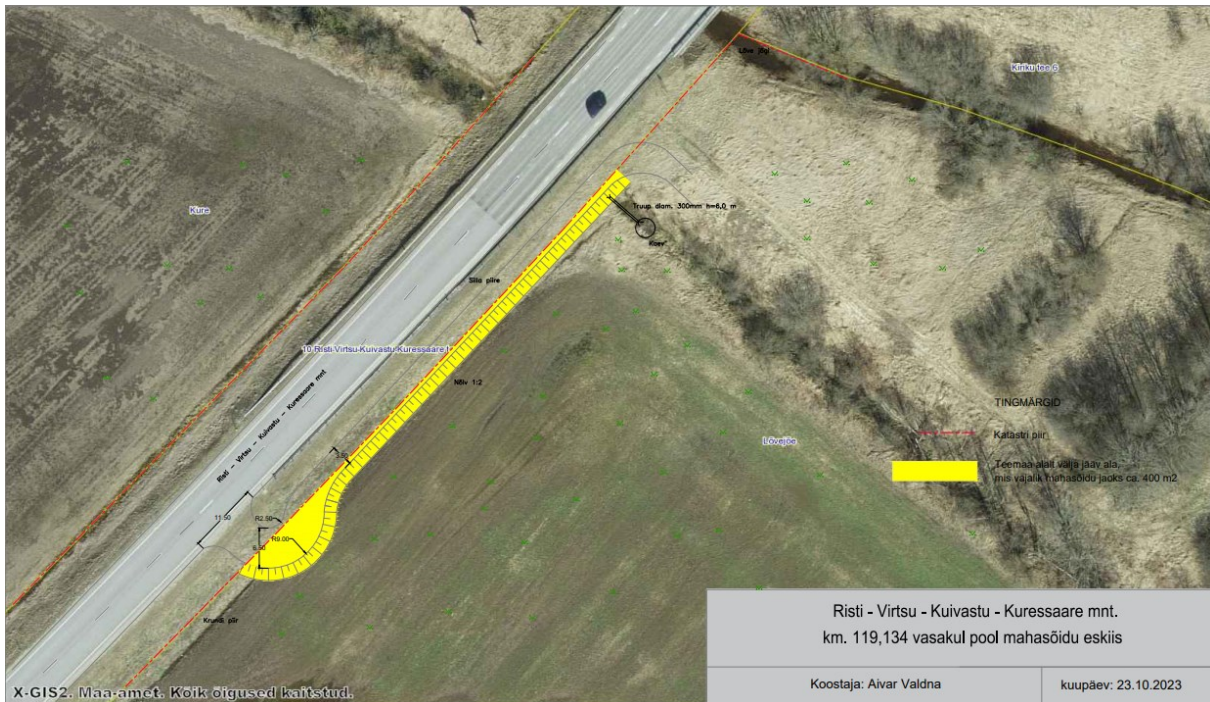
# 1 Seletuskiri

Riigieelarve vahenditest on kavandatud teostada Saare maakonnas riigitee nr 10 Risti-Virtsu-Kuivastu-Kuressaare km 119,134, mahasõidu ja juurdepääsutee ehitus (asukoha skeem vt Joonis 1 ning eskiis joonis 2).

## Joonis 1 asukoha skeem



## Joonis 2 mahasõidu eskiis



## 2 Üldosa

### Riigitee nr 10 Risti-Virtsu-Kuivastu-Kuressaare km 119,134, mahasõidu ja juurdepääsutee ehitus

Mahasõidu ja juurdepääsutee ehitus on vajalik kuna 2021. aastal paigaldati Lõve sillale uus piire mille käigus suleti kõrvalolevatele maaüksustele minev mahasõit, Maaüksustele mingit muud juurdepääsu ei ole kuna maad asuvad Lõve jõe ja kuivenduskraavi vahel. Mahasõit ehitatakse vahetult peale Lõve jõe piirde lõppu vasakule poole. Juurdepääsutee on mahasõidu jätkuks paraleelselt Risti-Virtsu-Kuivastu-Kuressaare maanteega kuni juurdepääsuta jäänud maaüksuseni. Juurdepääsutee tuleb 3,5 m laiune ja mahasõit 6,5 m laiusega. Objekt asub osaliselt Põllumajandusameti maaparandussüsteemide nimistusse kantud Jõelega I maaparandussüsteemi maa-ala.

Enne ehitustööde algust on töövõtja kohustatud hankima vajalikud kooskõlastused kommunikatsioonitrasside ja hoiualade valdajatelt ja vajadusel kõikide asjassepuutuvate kommunikatsioonide valdajad kohale kutsuma. Samuti on töövõtja kohustatud enne tööde algust teavitama kõiki teisi asjast huvitatud osapooli, keda käesolev tehniline kirjeldus puudutab (nt maaomanikud, kelle maaüksusi tööde teostamine otseselt puudutab).

Ehitustööde käigus tuleb tagada kõikide olemasolevate piirimärkide ja maaparanduskaevude säilimine. Kui see osutub võimatuks, tuleb sellest teavitada maaomanikku ja pärast tööde lõpetamist taastada oma kuludega kõik tööde käigus hävinud piirimärgid.

Ehitaja peab tagama kõigi kooskõlastustes esitatud nõuete ja tingimuste täitmise.

Ehitusperioodil vastutab töövõtja ka keskkonnakaitse (oma ehitustegevuse ja muu sellest tuleneva piires) eest ehitusobjektil ja selle kõrval oleval alal vastavalt Eesti Vabariigis kehtivatele seadustele ja nõuetele ning tellijapoolsetele juhistele.

Tellijal (omanikujärelevalvel), ehitajal (töövõtjal) teatavad omal algatusel viivitamatult avastatud vigadest, puudustest ja riskiteguritest tehnilises kirjelduses ning abinõudest, millega saab tööd edendada ja paremate tulemuste saavutamist soodustada. Ehitaja peab teavitama teetööde kirjelduse koostajat kõigist tehnilises kirjelduses leitud ebaselgustest ning võimalikest vasturääkivustest enne kui ta võtab vastu konkreetse teostamise otsuse.

Töövõtja tagab ehitustööde käigus vajaminevad load, kommunikatsioonide haldajate kooskõlastused, vajalikud märkimistööd, proovivõtmised ja katsetamised, samuti teostab tööde teostamisest tulenevad ajutised tööd sh teetööde aegse liikluskorralduse projekti koostamine ning selle realiseerimine, võimalike ümbersõiduteede seisukorra säilimise tagamiseks tehtav korrashoid tööde teostamise ajal kuni tee (de) ümbersõiduteena kasutamise lõpuni ja liikluse reguleerijate kasutamine. Ehitustöödel kuival perioodil elamute läheduses tuleb rakendada meetmeid tolmu vähendamiseks.

Töös kasutatavad materjalid ja tooted tuleb enne nende kasutamist esitada Tellijale ja omanikujärelevalve insenerile kooskõlastamiseks. Materjalide ja toodete vastavust nõuetele peab tõendama vastavusdeklaratsiooniga.

Tööde ja materjalide kvaliteedi hindamiseks peab töövõtja võtma konstruktsioonikihtide ja rajatiste ehitamisel või remontimisel kasutatavate materjalide proovid, tegema või tellima kõik

vajalikud katsetused ja mõõtmised vastavalt Maanteeameti peadirektori 01.04.2019 nr 1-2/19/197 käskkirjale „Tee ehitustöödel kontroll- ja vastuvõtutoimingute loetelu“ .

Teetööde aegne liikluskorralduse projekt tuleb enne tööde alustamist kooskõlastada Transpordiameti liikluskorralduse osakonnaga. Kui antud teed kasutab ühistransport, tuleb ümbersõiduskeemid kooskõlastada Transpordiameti ühistranspordi osakonnaga, kohaliku omavalitsuse ja reisijate veoga seotud ettevõtetega. Ehitusaegse töö- ja liikluskorraldusega tagada avariolukordade ohu vältimine.

Kraavide, mahasõitude, truupide jne. mahud on toodud Lisa 2 Töömahtude tabelis.

### **3 Tööde teostamine**

#### **3.1 Ettevalmistustööd**

Mahasõidu ja juurdepääsutee koridori mahamärkimine.

#### **3.2 Mullatööd**

Kasvupinnase koorimine mahasõidu ja juurdepääsutee aluselt maalt. Kasvupinnas tuleb koorida ka juurdepääsutee kõrvale jäävalt T 10 nõlvalt. Mullatöid on soovituslik teostada kuivades oludes, kaevikud ja kaevekohad hoida veevabad. Kasvupinnast saab kasutada uute nõlvade haljastamiseks. Muu ehituseks sobimatu pinnas tuleb ära vedada, ladustamiskohtade leidmine on töövõtja kohustus. Ehituseks sobilikku pinnast võib kasutada mulde ja mahasõidutee muldkehade ehitamisel. Tagasitäidet vajavad kaevikud võivad avatuks jääda vaid võimalikult lühikeseks ajaks. Nõlvad planeeritakse ja kaetakse kasvupinnasega.

#### **3.3 Kraavid**

Mahasõidu ja juurdepääsutee väliküljele tuleb tekitada keskmiselt 25 cm sügavune kraav teelt ja kaugemalt põllult tuleva vee juhtimiseks maaparandussüsteemi eelvoolukraavi.. Töövõtja kohustuseks on kraavide loodimine ja pidev kõrguste kontroll, et vesi ei jääks kraavis seisma. Kraavide kaevamisel ja puhastamisel tekkinud üleliigne pinnas tuleb ära vedada. Pinnase ladustuskohad otsib ja kooskõlastab Töövõtja.

### **3.4 Drenaaž**

Maaparandussüsteemi eesvoolul olev düükrikaev tuleb piki kuivenduskraavi 6 m kaugemale tõsta ja praegusels düükrikaevu kohale paigaldada 300 mm diameetriga truubitoru, mis ühendab T 10 all olevat düükrit paigaldatava düükrikaevuga. Düükrikaevust väljapool tuleb 10 m ulatuses puhastada.

Truupide detailsed parameetrid ja vajalikud ehitusmahud on toodud lisas truupide aruandes. Truubi materjalid peavad vastama järgmistele nõuetele: plasttoru peab vastama standardile EVS - EN 13476 ja SFS 5906 nõuetele. Truubitorude minimaalne nõutav rõngasjäikus on SN8. Aluse ehitamise, truubi paigaldamise ja tagasitäite rajamise ajaks tuleb vajadusel sulgeda vee voolamine kraavis, teha veetõrjet kaeviku kuivana hoidmiseks.

### **3.5 Mulle**

Uue mulde ehituseks kasutatakse olemasoleva mulde nõlvadest saadavat ehituseks sobilikku materjali sellele lisaks veetakse looduslikku kruusa.

### **3.6 Teekate**

Mahasõidule ehitatakse 5 m ulatuses purustatud kruusast kate. Ülejäänud mahasõidul ja juurdepääsuteel tihendatakse ja profileeritakse mulde pealispind (ühepoolne põikkalle olemasolevast teest väljapoole maks 5%).

## **4 Kvaliteedinõuded**

Sidumata segu terastikuline koostis peab vastama Eesti standardile EVS-EN 13285 ja Majandus- ja taristuministri 3. augusti 2015. a määrusele nr 101 „Tee ehitamise kvaliteedi nõuded”. Täitematerjali kasutamisel peab see olema toodetud ja tõendatud ehitustoote standardi EVS-EN 13242 kohaselt. Mullete ja truupide ehituseks kasutatava täitepinnase filtratsioonimoodul peab olema vähemalt 0,2 m/ööp (EVS-901-20).

## **5 Liikluskorraldus**

Liikluskorralduse eest objektil vastutab Töövõtja. Liikluse korraldamisel teetööde ajal juhendada Majandus- ja taristuministri 13. 07. 2018. a määrus nr 43 „Nõuded ajutisele

liikluskorraldusele” ja „Riigiteede ajutine liikluskorraldus. Juhend liikluse korraldamiseks riigiteede ehitus- ja korrashoiutöödel“. MA 2018-009 Maanteeameti peadirektori 14.11.2018 a käskkiri nr 1-2/18/458.

## **6 Keskkonnakaitse**

Objektid asuvad keskkonnakaitseliselt tundlikul alal. Töövõtja vastutab keskkonnakaitse eest objektil ja selle kõrval oleval alal vastavalt Eesti Vabariigis kehtivatele seadustele ja nõuetele. Teetööde käigus ei tohi kahjustada ümbritsevat keskkonda. Kõik teetööd tuleb teostada järgides kehtestatud keskkonnakaitse nõudeid.

## **7 Täiendavad nõuded**

Tööde teostamisel tuleb lähtuda:

<https://www.mnt.ee/et/ametist/juhendid> Juhendid

<https://www.mnt.ee/et/ametist/oigusaktid> Õigusaktid



## 8 Lisad

Lisa 1 Kululoend

Lisa 2 Töömahtude aruanded

Lisa 7 Kooskõlastused

Lisa 7

## Kooskõlastused

### Saare maakonna 2023 aasta kruusateede säilitusremont

nr	Kooskõlastaja asutus	Nimi ja ametinimetus	Kooskõlastuse tekst	Allkiri	Kuupäev
1	Põllumajandus- ja Toiduamet	Riho Erismaa	1. Nõustume mahasõidu ja juurdepääsutee ehitamisega vastavalt taotluses lisatud skeemile. 2. Ülepääs kraavist K2 lahendada düükrikaevu edasitõstmisega ja düükritoru pikendamisega. 3. Sissevoolukaev kraavil K3 vajab taastamist (kaevu puhastamine, sissevooluosa puhastamine,	allkirjastatud digitaalselt	06.10.2023.a.

			kaevu ülemise toru ja kaane paigaldamine. 4. Puhastada teealune $\varnothing 25$ dükritoru . 5. Tööde teostamisest teavitada eelnevalt PTA Lääne regiooni Kuressaare esindust .		